

B 24 E / B 25 E

HR

UPUTE ZA UPORABU
OVLAŽIVAČ ZRAKA



 **TROTEC**

Kazalo

Napomene o uputama za uporabu.....	2
Sigurnost.....	2
Informacije o uređaju	4
Transport i skladištenje	5
Montaža i postavljanje	6
Rukovanje	8
Pribor koji se može naknadno naručiti.....	9
Pogrješke i smetnje	9
Održavanje	10
Tehnički prilog	13
Uklanjanje	13

Napomene o uputama za uporabu

Simboli



Upozorenje na električni napon

Ovaj simbol upućuje na to da postoje opasnosti od električnog napona po život i zdravlje osoba.



Upozorenje

Signalna riječ označava opasnost srednjeg stupnja rizika koja, ako se ne izbjegne, može uzrokovati smrt ili tešku ozljedu.



Oprez

Signalna riječ označava opasnost niskog stupnja rizika koja, ako se ne izbjegne, može uzrokovati malu ili umjerenu ozljedu.

Napomena

Oznaka opasnosti upućuje na važne informacije (npr. materijalnu štetu), ali ne na opasnost.



Informacija

Napomene s ovim simbolom pomažu vam pri brzom i sigurnom obavljanju radova.



Pridržavajte se uputa

Napomene s ovim simbolom upućuju vas da se valja pridržavati uputa za uporabu.

Aktualnu verziju uputa za uporabu i EU izjave o sukladnosti možete preuzeti na sljedećoj poveznici:



B 24 E



<https://hub.trotec.com/?id=42337>

B 25 E



<https://hub.trotec.com/?id=42339>

Sigurnost

Prije puštanja uređaja u pogon / primjene uređaja pomno pročitajte ove upute i uvijek ih čuvajte u neposrednoj blizini mjesta postavljanja ili na uređaju!



Upozorenje

Pročitajte sve sigurnosne napomene i upute.

Propusti u pridržavanju sigurnosnih napomena i uputa mogu uzrokovati električni udar, požar i/ili teške ozljede.

Sve sigurnosne napomene i upute sačuvajte za budućnost.

Djeca iznad 8 godina i osobe smanjenih tjelesnih, senzoričkih ili umnih sposobnosti ili nedovoljna iskustva i znanja smiju se koristiti ovim uređajem ako su pod nadzorom ili ako su podučene o sigurnoj uporabi uređaja i opasnostima koje iz toga proizlaze. Djeca se ne smiju igrati uređajem. Djeca ne smiju bez nadzora obavljati čišćenje ni korisničko održavanje.

- Uređaj nemojte pogoniti u prostorijama ili područjima ugroženima eksplozijom niti ga nemojte postavljati u njima.
- Uređaj nemojte pogoniti u agresivnoj atmosferi.
- Uređaj postavite u okomit i stabilan položaj na nosivu podlogu.
- Uređaj nemojte izlagati izravnom mlazu vode.
- Uređaj puniti isključivo čistom vodom za piće.
- U uređaj nikada nemojte uticati predmete niti udove.
- Tijekom rada nemojte pokrivati uređaj.
- Nemojte sjedati na uređaj.
- Uređaj nije igračka. Djecu i životinje držite podalje. Uređajem se koristite samo pod nadzorom.

- Uvjerite se da su svi električni kabeli izvan uređaja zaštićeni od oštećenja (npr. od životinja). Uređaj nikada nemojte upotrebljavati ako su kabeli ili mrežni priključak oštećeni!
- Mrežni priključak mora odgovarati podacima u Tehničkom prilogu.
- Mrežni utikač utaknite u propisno osiguranu mrežnu utičnicu.
- Produžne kabele za mrežni kabel odaberite imajući u vidu priključni kabel uređaja, duljinu kabela i namjenu. Potpuno odmotajte produžni kabel. Izbjegavajte električno preopterećenje.
- Prije radova održavanja, njege ili popravljanja na uređaju mrežni kabel izvucite iz utičnice tako da ga uhvatite za utikač.
- Kada se ne koristite uređajem, uređaj isključite, a mrežni kabel izvucite iz utičnice.
- Uređaj nikada nemojte upotrebljavati ako utvrdite nedostatke na utikačima i mrežnim kabelima. Ako se mrežni kabel ovog uređaja ošteti, mora ga zamijeniti proizvođač ili njegova servisna služba ili slično kvalificirana osoba kako bi se izbjegle opasnosti. Neispravni mrežni kabeli ozbiljna su opasnost za zdravlje!
- Uvjerite se da su ulaz i izlaz za zrak slobodni.
- Uvjerite se da na usisnoj strani nikada nema prljavštine i slobodnih predmeta.
- S uređaja nemojte uklanjati sigurnosne znakove, naljepnice niti etikete. Sve sigurnosne znakove, naljepnice i etikete održavajte u čitljivu stanju.
- Uređaj nemojte pogoniti s praznom posudom za vodu.
- Uređaj isključite prije punjenja posude za vodu, a mrežni kabel izvucite iz mrežne utičnice tako da ga uhvatite za mrežni utikač.
- Uređaj transportirajte isključivo u okomitom položaju, s ispražnjenom posudom za kondenzat.
- Posudu za vodu ispraznite i očistite prije skladištenja ili transporta. Nemojte piti vodu. Postoji opasnost po zdravlje!
- Imajte na umu da visoka vlažnost zraka može potaknuti rast bioloških organizama u okolini.
- Pazite na to da se predmeti u okolini uređaja ne navlaže niti smoče. Ako se pojavi vlaga, valja smanjiti ispuštanje. Uređaj uključite na niži stupanj. Ako se ispuštanje ne može smanjiti, uređaj treba upotrebljavati samo povremeno. Nakratko potpuno isključite uređaj. Ne smije se dopustiti da materijal koji usisavate, kao što su izložena roba, zavjese, zastori ili stolnjaci postane vlažan.
- Pazite na to da se svaka 3 dana zamijeni voda u posudi za vodu. U suprotnom postoji opasnost da će u posudi za vodu nastati mikroorganizmi koji će ući u zrak ili vodu i biti opasni po zdravlje.

Namjenska uporaba

Uređajem se koristite isključivo kao mobilnim ovlaživačem zraka za ovlaživanje i filtriranje zraka u prostoriji uz pridržavanje tehničkih podataka.

Namjenska uporaba uključuje ovlaživanje zraka u:

- stambenim prostorijama
- skladištima i arhivima
- knjižnicama
- telefonskim centralama i prostorijama s računalima

Predvidiva pogrešna primjena

Uređaj nije namijenjen za industrijsku uporabu.

- Uređaj nemojte postaviti na mokru odnosno poplavljenu podlogu.
- Na uređaj nemojte odlagati predmete kao što su primjerice komadi odjeće.
- Uređajem se nemojte koristiti na otvorenom.
- Na uređaju nemojte obavljati nikakve samovoljne izmjene konstrukcije, dograđivanje niti preuređivanje uređaja.
- Uporaba uređaja izvan uporabe opisane u poglavlju Namjenska uporaba smatra se predvidivom pogrešnom primjenom.

Kvalifikacije osoblja

Osobe koje se koriste ovim uređajem moraju:

- biti svjesne opasnosti koje nastaju tijekom radova s električnim uređajima u vlažnoj okolini,
- pročitati i razumjeti upute za uporabu, a posebno poglavlje Sigurnost.

Ostale opasnosti



Upozorenje na električni napon

Radove na električnim sastavnim elementima smije obavljati samo ovlašteni specijalizirani servis!



Upozorenje na električni napon

Prije svih radova na uređaju mrežni utikač izvucite iz mrežne utičnice!

Mrežni utikač nemojte dodirivati vlažnim ili mokrim rukama.

Mrežni kabel izvucite iz utičnice tako da ga uhvatite za utikač.



Upozorenje

Ovaj uređaj može biti izvor opasnosti ako se njime nestručno i nenamjenski koriste neupućene osobe! Imajte na umu kvalifikacije osoblja!



Upozorenje

Uređaj nije igračka i ne smije dospjeti u dječje ruke.



Upozorenje

Opasnost od gušenja!

Ambalažni materijal nemojte ostavljati na podu bez nadzora. Mogao bi postati opasnom igračkom za djecu.



Oprez

Pri prevrtanju uređaja iz njegova donjeg dijela izlazi voda.

Kako biste spriječili oštećenje uređaja uslijed rada na suho, isključite ga iz električne mreže.

Napomena

Uređaj nemojte pogoniti bez umetnutog filtra za isparavanje!

Unutrašnjost uređaja jako se prlja bez filtra za isparavanje, a tako se može smanjiti učinak i oštetiti uređaj.

Ponašanja u slučaju nužde

1. Isključite uređaj.
2. U slučaju nužde uređaj isključite iz mrežnog napajanja: Mrežni kabel izvucite iz utičnice tako da ga uhvatite za utikač.
3. Uređaj u kvaru nemojte ponovno priključivati na mrežu.

Informacije o uređaju

Opis uređaja

Uređaj služi kao ovlaživač zraka, difuzor arome i pročistač zraka.

Ovlaživanje zraka u prostoriji preko prirodnog hladnog isparavanja, upravljano higrostatom, osigurava ugodnu klimu u prostoriji i poboljšanu kvalitetu života.

Uređaj ima ugrađen spremnik i difuzor mirisnog ulja za opcijsko aromatiziranje zraka u prostoriji.

Filtar za isparavanje sa specijalnom strukturom saća osigurava optimalnu vlažnost zraka između 40 % i 60 %. Uz to filtar zadržava vapnenac i ostale tvari štetne za zrak te ih ne pušta u zrak u prostoriji.

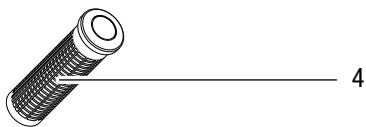
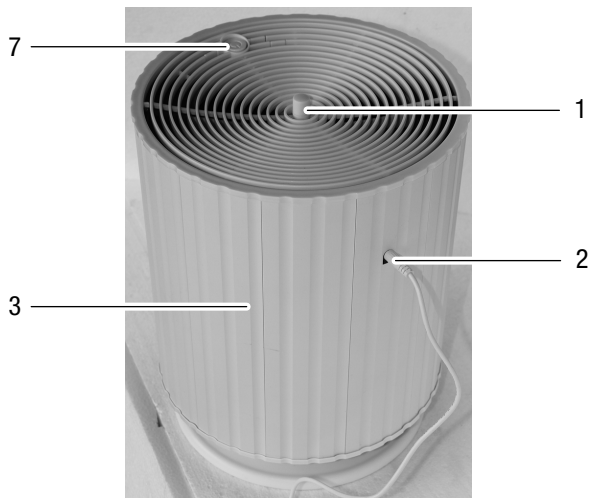
Spremnik iona SecoSan® dodatna je oprema koja vodu održava čistom od klica.

Uređaj ima razne načine rada i noćni način rada koji omogućuje tih rad tijekom spavanja.

Uređaj se automatski isključuje kada je posuda za vodu prazna.

Dva uređaja B 24 E i B 25 E imaju identičnu funkciju, ali se razlikuju samo po boji: B 24 E je boje bakra, a B 25 E je bijele boje.

Prikaz uređaja



Br.	Naziv
1	Učvršćenje za rešetku za filter zraka
2	Mrežni kabel
3	Gornji dio s elektronikom i ventilatorom
4	Štapić SecoSan® 10
5	Posuda za vodu s prihvatom za filter za isparavanje, štapić SecoSan® 10
6	Filter za isparavanje
7	Upravljački dio

Transport i skladištenje

Napomena

Ako nepropisno skladištite ili transportirate uređaj, može se oštetiti.

Obratite pažnju na informacije o transportu i skladištenju uređaja.

Transport

Prije svakog transporta pridržavajte se sljedećih napomena:

- Isključite uređaj.
- Mrežni kabel izvucite iz utičnice tako da ga uhvatite za utikač.
- Ispraznite posudu za vodu.
- Nemojte povlačiti uređaj za mrežni kabel.
- Provjerite naliže li gornji dio ispravno na donji dio.
- Uređaj podignite za donji dio.

Nakon svakog transporta pridržavajte se sljedećih napomena:

- Uređaj nakon transporta postavite okomito.

Skladištenje

Prije svakog skladištenja pridržavajte se sljedećih napomena:

- Mrežni kabel izvucite iz utičnice tako da ga uhvatite za utikač.
- Posudu za vodu ispraznite i očistite prije skladištenja (vidi poglavlje Održavanje).
- Sve dijelove uređaja izvana obrišite krpom.

Dok se ne koristite uređajem, održavajte sljedeće uvjete skladištenja:

- suho i zaštićeno od smrzavanja i vrućine
- u okomitom položaju na mjestu zaštićenom od prašine i izravnog sunčeva zračenja
- po mogućnosti navlakom zaštićena od prašine
- Na uređaj nemojte stavljati nikakve druge uređaje niti predmete kako biste izbjegli oštećenja uređaja.

Montaža i postavljanje

Sadržaj isporuke

- 1 x uređaj
- 1 x adapter
- 1 x filtar za isparavanje
- 1 x štapić SecoSan® 10
- 1 x upute

Raspakiravanje uređaja

1. Otvorite kutiju i izvadite uređaj.
2. S uređaja uklonite svu ambalažu.
3. Potpuno odmotajte mrežni kabel. Pazite da mrežni kabel nije oštećen i nemojte ga oštetiti pri odmatanju.

Puštanje u pogon

- Prije ponovnog puštanja uređaja u rad provjerite u kakvom je stanju mrežni kabel. Ako sumnjate u besprijekorno stanje, nazovite servisnu službu.
- Uređaj postavite u okomit i stabilan položaj na nosivu podlogu.
- Pri polaganju mrežnog kabela odnosno ostalih električnih kabela, a posebno pri postavljanju uređaja u sredini prostorije, izbjegavajte mjesta na kojima se možete spotaknuti. Upotrebljavajte kableske mostove.
- Osigurajte da su produžni kabeli posve razmotani odnosno odmotani.
- Ovlaživač zraka nemojte postavljati pored komada namještaja, slika i drugih predmeta koje bi vlaga u zraku mogla oštetiti.

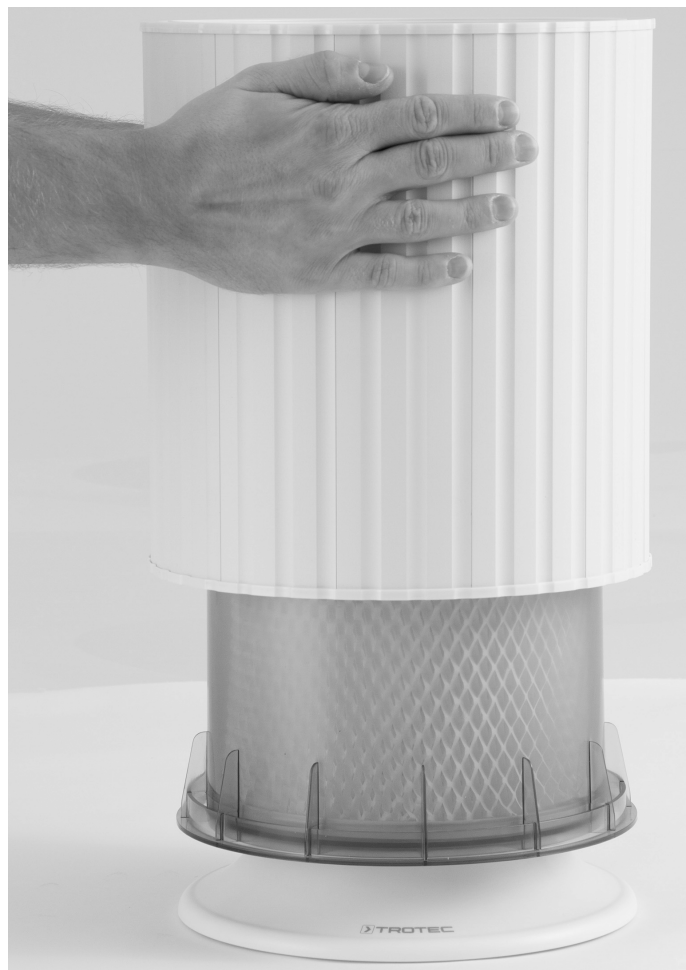
Punjenje posude za vodu



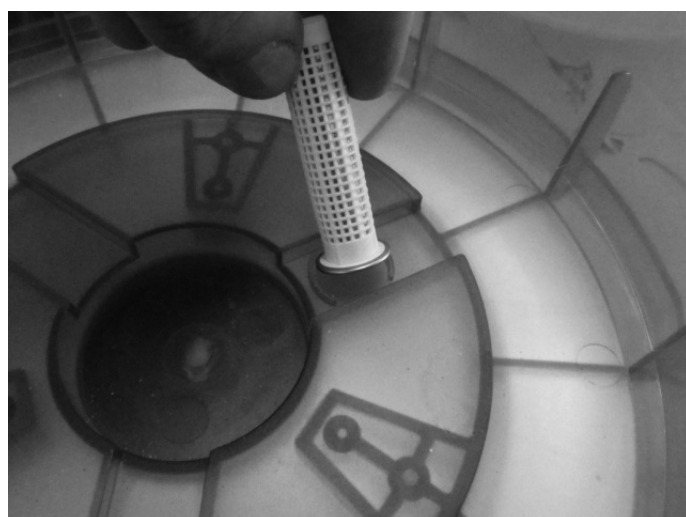
Informacija

Svaka 3 dana mijenjajte vodu kako biste izbjegli stvaranje bakterija.

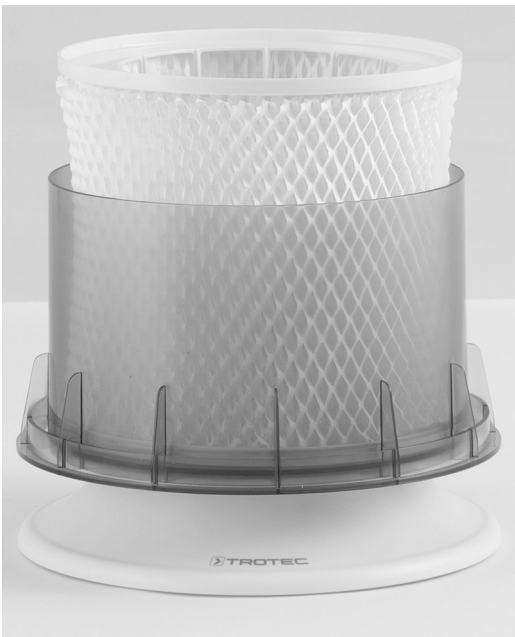
1. Gornji dio podignite s posude za vodu pa ga odložite sa strane.



2. Štapić SecoSan® 10 stavite u predvideni držač na dnu posude za vodu.



3. Filtar za isparavanje postavite u posudu za vodu.



Opcija Miris

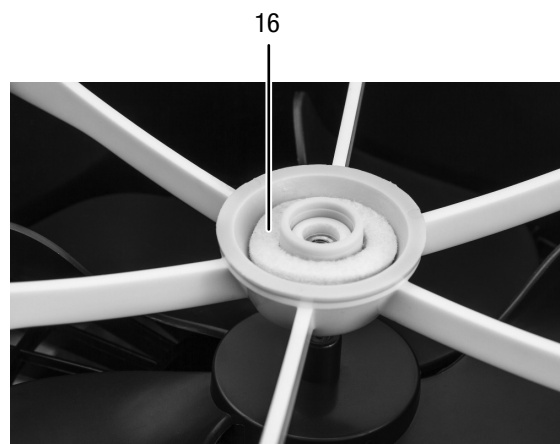
Uređaj dodatno nudi mogućnost ispuštanja mirisa tijekom rada. Za to upotrijebite uobičajeno mirisno ulje. Za uporabu opcije Miris postupite na sljedeći način:

- ✓ Uređaj je isključen, a mrežni je kabel odvojen od električne mreže.
1. Učvršćenje za rešetku za zrak (1) odvrtno suprotno od smjera kazaljke na satu.



4. U posudu za vodu nalijte svježnu vodu za piće.
 - ⇒ Stanite otprilike 5 cm ispod ruba posude za vodu.
 - ⇒ Filtar za isparavanje pritom se smije smočiti.
5. Gornji dio postavite na posudu za vodu, u ispravan položaj.
 - ⇒ Elektronika i ventilator na gornjem dijelu ne smiju se smočiti.
6. Uređaj postavite s dovoljnim razmakom od zidova i predmeta. Ulaz i izlaz zraka ne smije se obložiti niti prekriti primjerice zavjesama.
7. Mrežni utikač utaknite u dovoljno osiguranu utičnicu.
 - ⇒ Uređaj je spreman za rad.

2. Skinite rešetku za zrak.
 - ⇒ Otvoren je spremnik za mirisno ulje.



3. Ako zaredom upotrebljavate različita mirisna ulja, prsten filtra (16) isperite pod tekućom vodom.

4. Na prsten filtra (16) stavite nekoliko kapi mirisnog ulja.

Napomena

Pazite da mirisno ulje ne kapa na ventilator niti na elektroniku koja se nalazi ispod njega jer se tako može oštetiti uređaj.



16

5. Rešetku za zrak ponovno postavite na uređaj pa je vijčano učvrstite u smjeru kazaljke na satu.

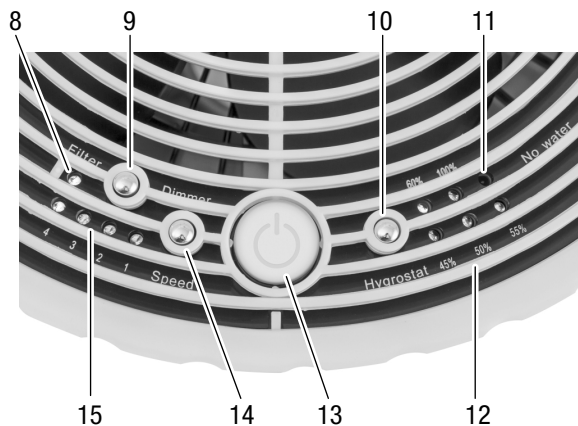
Priključivanje mrežnog dijela

- Kabel na mrežnom dijelu utaknite u mrežni priključak na uređaju.
- Mrežni dio utaknite u propisno osiguranu mrežnu utičnicu.

Rukovanje

- Vrata i prozore držite zatvorenima.

Upravljački elementi



Br.	Naziv	Značenje
8	LE-dioda <i>Filter</i>	Prikaz za zamjenu filtra
9	Tipka <i>Dimmer</i>	Prigušivanje LE-dioda
10	Tipka <i>Hygrostat</i>	Tipka za odabir za vlažnost zraka u prostoriji 45 %, 50 %, 55 %, 60 %, 100 % (trajan pogon)
11	LE-dioda <i>No water</i>	Prikaz za ponovno punjenje posude za vodu
12	LE-diode <i>Vlažnost zraka u prostoriji</i>	Prikaz namještene vlažnosti zraka u prostoriji
13	Tipka <i>uklj./isklj.</i>	Uključenje ili isključenje uređaja
14	Tipka <i>Speed</i>	Namještanje brzine ventilatora
15	LE-diode <i>Brzina ventilatora</i>	Prikaz brzine ventilatora 1 Stupanj 1 = niska (noćni način rada) 2 Stupanj 2 = srednja 3 Stupanj 3 = visoka 4 Stupanj 4 = maksimalna

Uključivanje uređaja

1. Uvjerite se da je posuda za vodu napunjena vodom.
2. Pobrinite se da uređaj izvana nije vlažan niti mokar. U suprotnom obrišite uređaj da bude suh.
3. Pritisnite tipku *uklj./isklj.* (13).
⇒ Zasvijetle plave LE-diode.

Napomena

Ako je u prostoriji već prisutna namještena vlažnost zraka, plava LE-dioda *Vlažnost zraka u prostoriji* (12) treperi otprilike 5 sekundi. Nakon toga se isključuje motor i ventilator.

Namještanje stupnja ventilacije

1. Tipku *Speed* (14) pritisnite sve dok ne zasvijetli LE-dioda (15) za željeni stupanj.
⇒ stupanj 1: vrlo tiho, tijekom spavanja ili za noćni rad
⇒ stupanj 2: tiho, za spavaonice ili manje prostorije
⇒ stupanj 3: za rad tijekom dana u prostorijama do 25 m²
⇒ Stupanj 4: maksimalna brzina, za brzo ovlaživanje zraka ili vrlo suh zrak u prostoriji.

Reguliranje ovlaživanja zraka

Željena vlažnost zraka u prostoriji može se namjestiti na vrijednosti 45 %, 50 %, 55 %, 60 % ili 100 % (trajan pogon – trajno ovlaživanje neovisno o vlažnosti zraka u prostoriji). Uređaj automatski mjeri vlažnost zraka u prostoriji i zaustavlja postupak ovlaživanja kada se postigne namještena vlažnost zraka. Ako se vlažnost zraka ponovno podbaci, uređaj se ponovno pokreće.

1. Pritisnite tipku *Higrostat* (10) kako biste namjestili željenu vlažnost zraka.
⇒ Svijetli odgovarajuća LE-dioda *Vlažnost zraka u prostoriji* (12).

Prigušivanje LE-dioda

Jakost svjetla LE-dioda možete smanjiti ako želite da uređaj radi primjerice u spavaćoj sobi tijekom noći. Glasnoću namjestite na sljedeći način.

1. Pritisnite tipku *Dimmer* (9) sve dok ne namjestite željenu svjetlinu LE-dioda.
⇒ Možete birati između pune i srednje jakosti rasvjete ili isključiti LE-diode.

Stavljanje izvan pogona



Upozorenje na električni napon

Mrežni utikač nemojte dodirivati vlažnim ili mokrim rukama.

- Uređaj isključite pritiskom na tipku *Uklj./isklj.* (13).
- Mrežni kabel izvucite iz utičnice tako da ga uhvatite za utikač.
- Ispraznite posudu za vodu.
- Sve dijelove uređaja izvana obrišite krpom.
- Uređaj očistite kako je opisano u poglavlju Održavanje.
- Uređaj uskladištite kako je opisano u poglavlju Transport i skladištenje.

Pribor koji se može naknadno naručiti



Upozorenje

Upotrebljavajte samo pribor i dodatne uređaje koji su navedeni u uputama za uporabu.

Uporaba drukčijeg alata ili pribora od onog preporučenog u uputama za uporabu može značiti opasnost od ozljeda.

Naziv	Broj artikla
Filtar za isparavanje B 24 E / B 25 E	7.710.000.832
Štapić SecoSan® 10	6.100.004.110

Pogrješke i smetnje

Tijekom proizvodnje više puta provedeno je ispitivanje besprijekornog rada uređaja. Ako se unatoč tome pojave smetnje u radu, uređaj provjerite prema sljedećem popisu.

Uređaj se ne pokreće:

- Provjerite mrežni priključak.
- Provjerite jesu li mrežni kabel i mrežni utikač oštećeni.
- Provjerite lokalno osiguranje mreže.
- Provjerite svijetli li kontrolna žaruljica posude za vodu. Posuda za vodu je prazna i valja je napuniti.
- Provjerite postavku željene vlažnosti zraka u prostoriji. Ako je manja od aktualne vlažnosti zraka, uređaj se ne pokreće.
- Prije ponovnog pokretanja uređaja pričekajte 10 minuta. Ako se uređaj ne pokrene, neka specijalizirani servis ili poduzeće Trotec obave električnu provjeru.

Uređaj radi, ali nema ovlaživanja zraka:

- Provjerite radi li ventilator besprijekorno odnosno postoje li neobične vibracije i zvukovi. Uklonite vanjsku prijavštinu.

Voda istječe:

- Provjerite je li uređaj postavljen uspravno i stabilno.
- Provjerite razinu vode u posudi za vodu. Razina vode previsoka i voda curi kroz preljev.
- Provjerite propušta li uređaj.

Uređaj ispušta neugodan miris:

- Uređaj je nov. Izvadite posudu za vodu pa ga isperite. Otvorenu posudu za vodu pustite nekoliko sati da se prozrača.
- Provjerite posudu za vodu. Možda je u posudi za vodu prisutna ustajala ili nečista voda. Isperite posudu za vodu pa ulijte svježnu vodu za piće.

Uređaj se jako zagrijava, glasan je ili gubi snagu:

- Provjerite jesu li ulazi za zrak i rešetka za zrak uprljani. Uklonite vanjsku prijavštinu.
- Provjerite je li unutrašnjost uređaja uprljana (vidi poglavlje Održavanje). Komprimiranim zrakom po potrebi očistite unutrašnjost uređaja.

Uređaj je glasan odnosno snažno vibrira:

- Provjerite je li uređaj postavljen uspravno i stabilno.

Uređaj nakon provjere ne funkcionira besprijekorno:

Obratite se servisnoj službi. Uređaj po potrebi odnesite na popravak u ovlaštenu elektroinstalaterski servis ili Trotec.

Održavanje

Intervali održavanja

Interval održavanja i njege	prije svakog puštanja u pogon	po potrebi	svaka 3 dana	najmanje svaka 2 tjedna	najmanje svaka 4 tjedna	najmanje svakih 6 mjeseci	najmanje godišnje
Čišćenje posude za vodu			X				
Provjerite prljavštinu i strana tijela u usisnim i ispusnim otvorima te ih očistite ako je potrebno	X				X		
Vanjsko čišćenje		X					X
Vizualna provjera unutrašnjosti uređaja radi prljavštine		X					X
Provjerite prljavštinu i strana tijela na filteru zraka te ga očistite ili zamijenite ako je potrebno	X			X			
Zamijenite filter zraka						X	
Provjerite radi oštećenja	X						
Provjerite učvrzne vijke		X					X
Probni rad							X

Zapisnik o održavanju i njezi

Tip uređaja:

Broj uređaja:

Interval održavanja i njege	1	2	3	4	5	6	7	8	9	10	11	12	13	14	15	16
Čišćenje posude za vodu																
Provjerite prljavštinu i strana tijela u usisnim i ispusnim otvorima te ih očistite ako je potrebno																
Vanjsko čišćenje																
Vizualna provjera unutrašnjosti uređaja radi prljavštine																
Provjerite prljavštinu i strana tijela na filteru zraka te ga očistite ili zamijenite ako je potrebno																
Zamijenite filter zraka																
Provjerite radi oštećenja																
Provjerite učvrzne vijke																
Probni rad																

1. Datum: Potpis:	2. Datum: Potpis:	3. Datum: Potpis:	4. Datum: Potpis:
5. Datum: Potpis:	6. Datum: Potpis:	7. Datum: Potpis:	8. Datum: Potpis:
9. Datum: Potpis:	10. Datum: Potpis:	11. Datum: Potpis:	12. Datum: Potpis:
13. Datum: Potpis:	14. Datum: Potpis:	15. Datum: Potpis:	16. Datum: Potpis:

Radovi prije početka održavanja



Upozorenje na električni napon

Mrežni utikač nemojte dodirivati vlažnim ili mokrim rukama.

- Isključite uređaj.
- Mrežni kabel izvucite iz utičnice tako da ga uhvatite za utikač.



Upozorenje na električni napon

Radnje, koje zahtijevaju otvaranje kućišta, smiju provoditi samo ovlašteni specijalizirani servisi ili poduzeće Trotec.

Čišćenje kućišta

Kućište očistite navlaženom mekom krpom koja ne ostavlja vlakna. Pazite da u unutrašnjost uređaja ne uđe vlaga. Pazite da vlaga ne može doći u dodir s električnim komponentama. Krpu nemojte navlaživati agresivnim sredstvima za čišćenje kao što su raspršivači, otapala, sredstva za čišćenje koja sadrže alkohol i sredstva za ribanje.

Čišćenje posude za vodu



Informacija

Upotrijebite štapić SecoSan® marke Trotec kako biste se zaštitili od klica u vodi. Štapić SecoSan® ionima srebra sprečava razmnožavanje klica. Zahvaljujući posebnoj, antimikrobnoj aktivnoj površini ioni srebra prelaze neposredno na bakterije i klice koje se nalaze u neposrednoj blizini. Tako se učinkovito sprečava rasta klica – a voda ostaje čista i neopterećena. Štapić SecoSan® dozira se sam od sebe.



Informacija

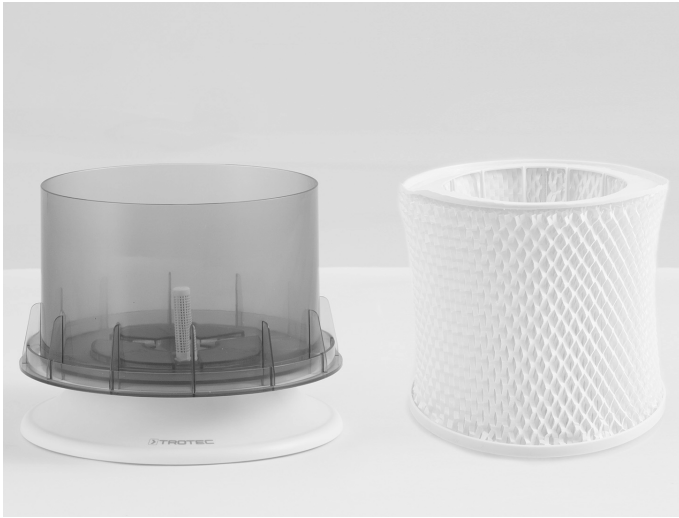
Membranu za isparavanje, izlaz za zrak, posudu za vodu i kanale za vodu čistite što češće.

Posudu za vodu valja čistiti svaka 3 dana tijekom aktivne uporabe. Za čišćenje i uklanjanje kamenca upotrebljavajte običan ocat. Pridržavajte se proizvođačevih pravila i napomena o opasnostima sredstva za uklanjanje kamenca. Posudu za vodu valja isprazniti prije dulje neuporabe odnosno prije skladištenja.

1. Gornji dio podignite s posude za vodu pa ga odložite sa strane.



2. Filtar za isparavanje izvadite iz posude za vodu.



3. Posudu za vodu isperite u umivaoniku ili sl.
4. Osušite posudu za vodu.
5. Filtar za isparavanje ponovno postavite u posudu za vodu.



6. Ako želite ponovno pogoniti uređaj, u posudu za vodu ulijte svježju vodu za piće.
⇒ Stanite otprilike 5 cm ispod ruba posude za vodu.
⇒ Filtar za isparavanje pritom se smije smočiti.
7. Gornji dio postavite na posudu za vodu, u ispravan položaj.
⇒ Elektronika i ventilator na gornjem dijelu ne smiju se smočiti.

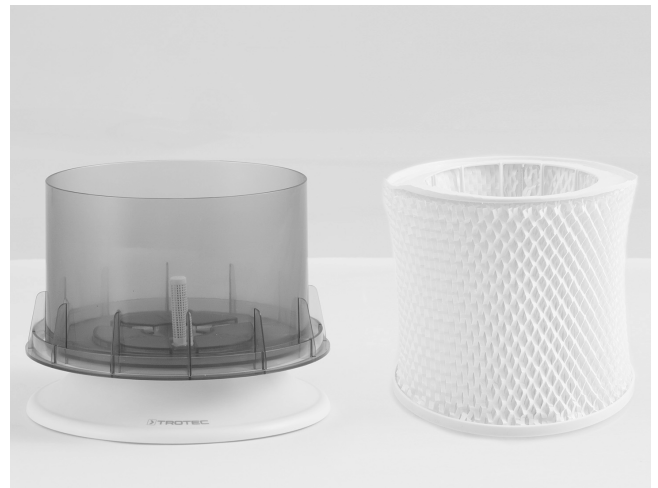
Zamjena filtra isparavanja

LE-dioda *Filter* (8) trajno svijetli plavo. Nakon 800 sati rada LE-dioda počinje svijetliti i tada valja zamijeniti filtar za isparavanje.

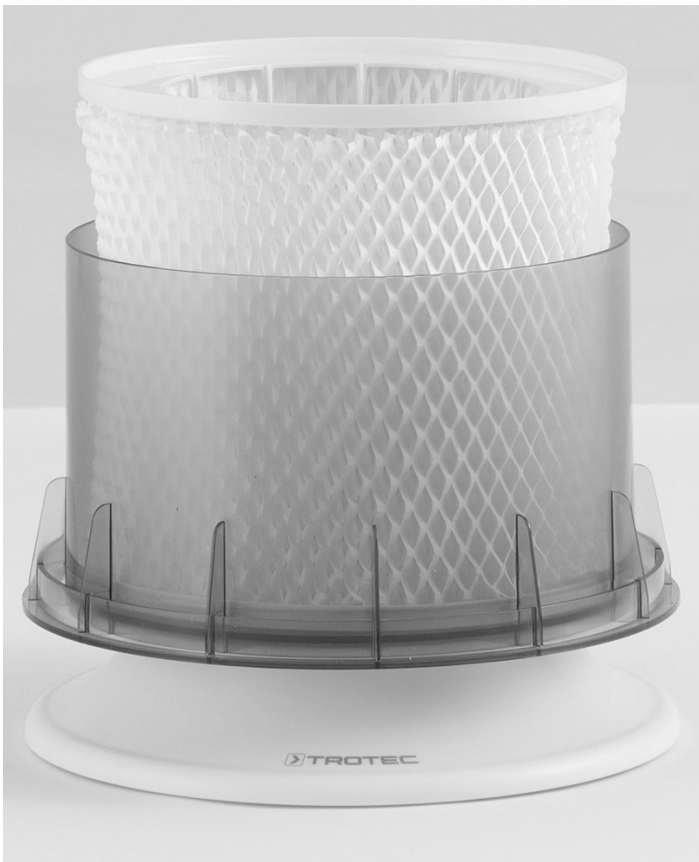
- ✓ Uređaj je isključen, a mrežni je kabel odvojen od električne mreže.
 - ✓ LE-dioda *Filter* (8) treperi.
1. Gornji dio podignite s posude za vodu pa ga odložite sa strane.



2. Otvorite čičak na filtru za isparavanje.
3. Filtar za isparavanje maknite s okvira za filtar.



4. Iskorišteni filter za isparavanje uklonite u skladu s nacionalnim zakonima.
5. Novi filter za isparavanje učvrstite na okvir za filter pa ponovno umetnite filter za isparavanje.



6. Gornji dio postavite na posudu za vodu, u ispravan položaj.
 - ⇒ Elektronika i ventilator na gornjem dijelu ne smiju se smočiti.
7. Uređaj zatvorite i uključite.
8. Tipku *Dimmer* (9) pritisćite otprilike 3 do 5 s kako biste resetirali filter.
 - ⇒ LE-dioda *Filter* (8) prestaje treperiti i ponovno trajno svijetli.

Radovi nakon održavanja

Ako želite dalje upotrebljavati uređaj:

- Ponovno priključite uređaj tako da mrežni utikač utaknete u mrežnu utičnicu.

Ako dulje vrijeme nećete upotrebljavati uređaj:

- Uređaj uskladištite kako je opisano u poglavlju *Transport i skladištenje*.

Tehnički prilog

Tehnički podatci

Parametar	Vrijednost
Model	B 24 E / B 25 E
Učinak isparavanja, maks.	8,4 l / 24 h
Vrijeme rada	8 h
Snaga, maks.	6 W
Mrežni priključak (adapter)	1/N ~ 240 V 50 Hz / 60 Hz
Izlazni napon adaptera	12 V
Izlazna struja adaptera	0,4 A
Nazivna potrošnja struje	0,2 A
Opskrbni napon	12 V
Razina zvučnog tlaka (razmak od 1 m)	58 dB(A)
Količina napunjenosti posude za vodu	3 l
Dimenzije (širina x visina x duljina)	248 x 248 x 305 mm
Težina	2,5 kg

Uklanjanje



Simbol prekrížene kante za smeće na električnom ili elektroničkom uređaju kazuje da se on nakon uporabe ne smije zbrinjavati preko kućnog otpada. Za besplatan povrat postoje skupljališta starih električnih i elektroničkih uređaja u vašoj blizini. Adrese možete dobiti u svojoj gradskoj odnosno općinskoj upravi. Na mrežnoj stranici <https://hub.trotec.com/?id=45090> možete se informirati o ostalim mogućnostima povrata u brojim državama članicama EU-a. U suprotnom se obratite ovlaštenom poduzeću za oporabu otpadne električne i elektroničke opreme u vašoj zemlji.

Zasebnim skupljanjem otpadne električne i elektroničke opreme valja omogućiti ponovnu uporabu, oporabu materijala odnosno ostale oblike oporabe starih uređaja te izbjeći negativne posljedice pri zbrinjavanju opasnih tvari, koje se možda nalaze u tim uređajima i koje mogu utjecati na okoliš i ljudsko zdravlje.

Trotec GmbH

Grebener Str. 7
D-52525 Heinsberg

☎ +49 2452 962-400

☎ +49 2452 962-200

✉ info@trotec.com

www.trotec.com